

# Комплект воздушного компрессора

3A2934C  
RU

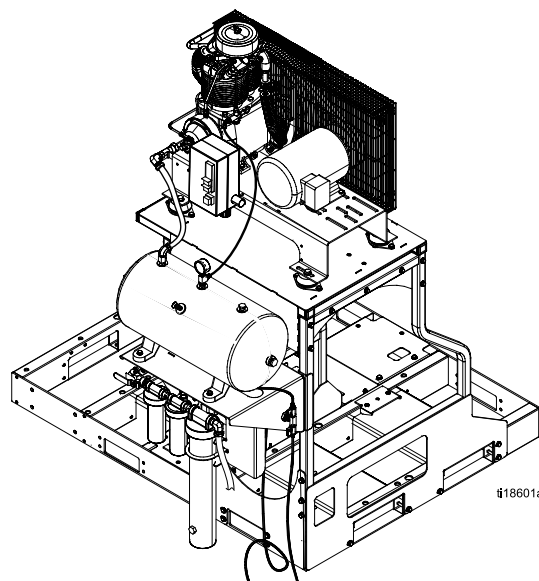
Воздушный компрессор и приемный бак для интегрированных многокомпонентных систем дозирования Reactor® E-30i и E-XP2i. Для профессионального использования вне помещений. Не подлежит применению во взрывоопасных средах.



**Важные инструкции по технике безопасности**

Прочтите все содержащиеся в данном руководстве предупреждения и инструкции. **Сохраните эти инструкции.**

24K335



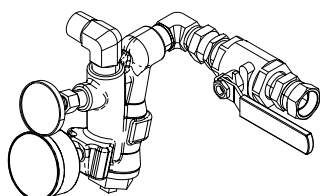
# Contents

Установка воздушного компрессора .....	2	Подключение кабеля питания.....	5
Установка воздушного бака.....	3	Спецификация деталей .....	7
Подсоединение линий подачи воздуха .....	3	Стандартная гарантия компании Graco.....	10

## Установка воздушного компрессора

Справочные иллюстрации деталей см. в разделе [Спецификация деталей, page 7](#).

1. Удалите кронштейн аккумулятора и топливный бак. См. инструкции в руководстве по ремонту системы.
2. Включите клапан с Y-образным фильтром на стороне В агрегата Reactor, как показано на рисунке.



### УВЕДОМЛЕНИЕ

Будьте внимательны и не повредите компоненты двигателя.

3. Не затягивая, прикрепите передний кронштейн (2) к поддону с помощью двух винтов (10).
4. Установите боковую опорную арматуру (5) на поддон с помощью четырех винтов (10) и гаек (11), как показано на рисунке. Не затягивайте винты.
5. Установите задний кронштейн (1) на поддон с помощью четырех винтов (9) и гаек (11). Не затягивайте винты.
6. Установите шесть винтов (10) и гаек (11) через верх опорной арматуры (5). Не затягивайте винты.
7. Прикрепите блок верхней пластины (3) к раме с помощью 14 винтов (9) и гаек (11). Не затягивайте винты.
8. Поднимите боковую часть опорной арматуры (5) и перед затягиванием убедитесь в том, что верхняя пластина (3) имеет горизонтальное положение. Затяните все винты и гайки.
9. Установите четыре изолятора (8) с помощью винтов (10) на блок верхней пластины (3).



10. Поднимите воздушный компрессор (7) и установите его на изоляторы (8). Прикрепите воздушный компрессор к изоляторам с помощью четырех винтов (28) и гаек (29).
11. Установите коленчатый переходник (13) в выпускное отверстие воздушного компрессора.
12. Удалите заглушку и установите коленчатый фитинг (41) на управляющий клапан компрессора (см. изображение деталей).
13. Удалите колпачок стяжной гайки и установите фитинг стяжной гайки (37). Затяните исключительно вручную.
14. Установите торцевые заглушки (32).

## Установка воздушного бака

См. иллюстрации деталей в спецификации деталей на стр. 8.

1. Подсоедините ниппель (26), дренажный клапан для воды (16), соединитель (15) и соединитель (31) к перегородке (30). Нанесите на резьбу ленту из ПТФЭ для уплотнения трубных соединений.
2. Установите блок перегородки на стенку с кронштейном (6).
3. Установите втулку (47), тройник (48), два шаровых клапана (17) и два соединителя (15) на перегородку (30). Нанесите на резьбу ленту из ПТФЭ для уплотнения трубных соединений.
4. Установите соединительный коленчатый патрубок (41) на нижнюю часть резервуара (4).
5. Извлеките корпус влагопоглотителя и наполните всего всеми входящими к комплект влагопоглощающими гранулами. См. руководство 309921 по эксплуатации влагопоглощающей системы осушения воздуха.
6. Подсоедините блок осушителя воздуха (33) к кронштейну (6) с помощью винтов (39), гаек (40) и зажима (38).
7. Установите бак (4) на кронштейн (6) с помощью винтов (12) и гаек (11). Установите блок кронштейна на раму компрессора с помощью трех винтов (9), одного винта (10) и четырех гаек (11).

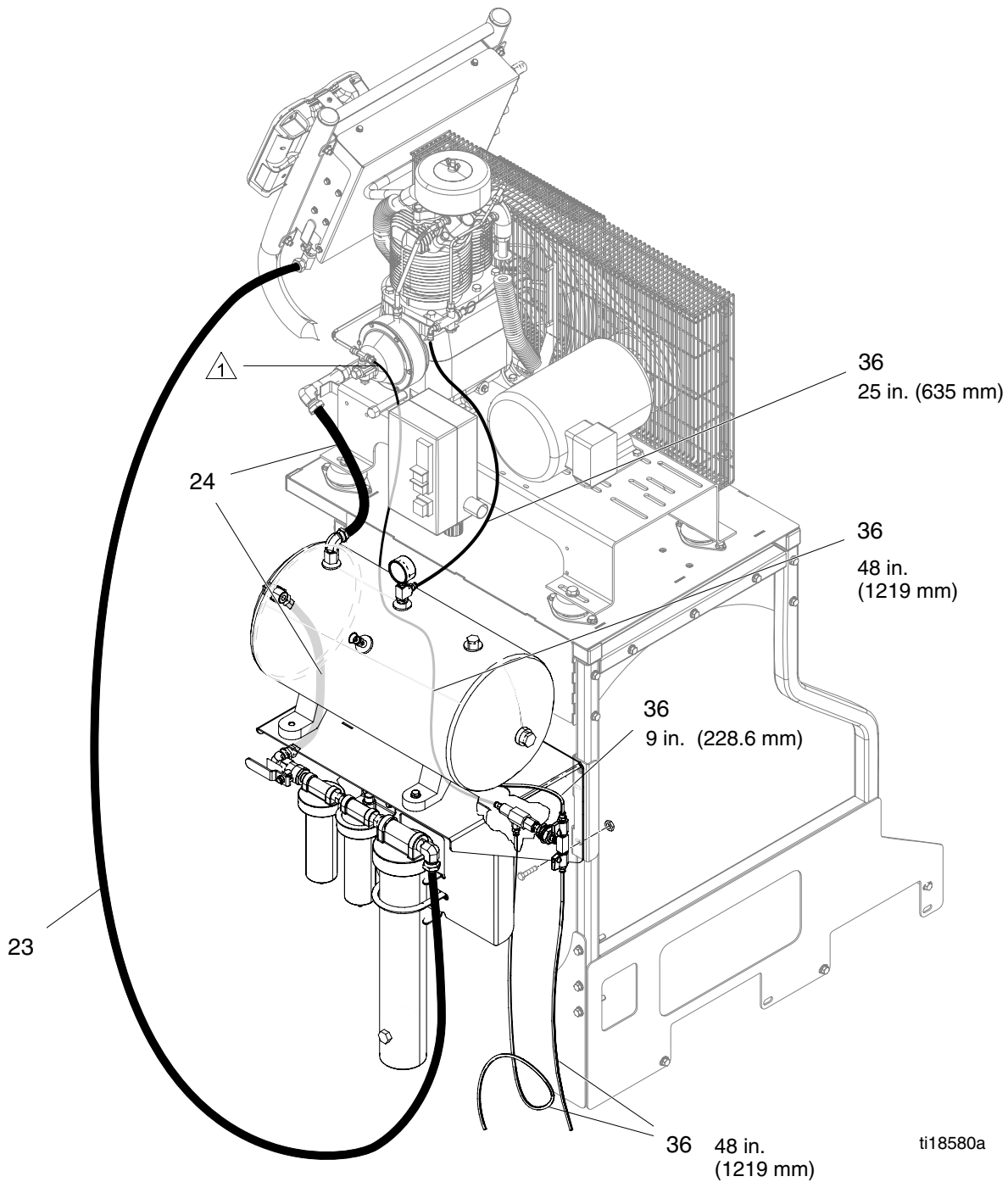
## Подсоединение линий подачи воздуха

Справочная информация приведена на рис. 1, стр. 4.

1. Разрежьте трубу (36) на отрезки указанной далее длины (см. следующую страницу).
  - a. Три отрезка: 1219 мм (48 дюймов)
  - b. 228,6 мм (9 дюймов)
  - c. 635 мм (25 дюймов)
2. Вставьте один конец секции длиной 1219 мм (48 дюймов) до упора в компрессионный фитинг (37). После затягивания вручную затяните еще на 3/4 оборота.
3. До упора вставьте все секции трубы в соединяемый нажатием фитинг, как показано на рисунке.
4. Подключите шланги подачи воздуха (23) и (24), как показано на рисунке.


## Подсоединение линий подачи воздуха

Подключите все шланги подачи воздуха, как показано на рисунке.

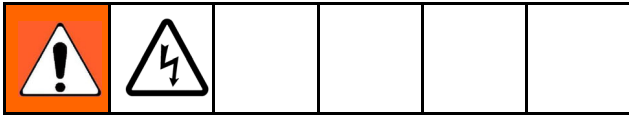


ti18580a

Соединения шлангов подачи воздуха  
Figure 1

 После затягивания стяжной гайки вручную затяните ее еще на 3/4 оборота.

## Подключение кабеля питания



### Note

См. схему электрических соединений. См. рис. 4, стр. 6.

1. Выключите прерыватель цепи генератора переменного тока 120/240 В (CB10).

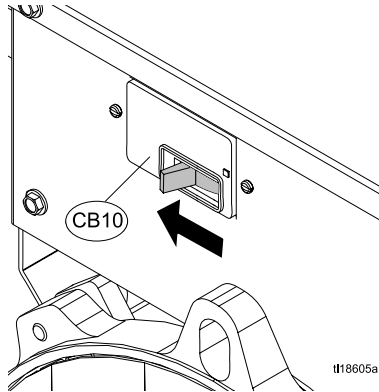


Figure 2

2. Ослабьте винт ниже электрического блока воздушного компрессора (E), повернув его на 1/4 оборота, пока крышка не высвободится. Снимите крышку.
3. Утилизируйте шайбу на кабельном вводе (35). Установите кабельный ввод, вставляя его вверх через нижнюю часть съемной стенки корпуса. Затяните крепежную гайку кабельного ввода внутри корпуса.
4. Ослабьте внешнюю гайку на кабельном вводе (35). Пропустите конец кабеля питания (34) с лентой меньшей длины через кабельный ввод.
5. Подсоедините черный провод к клемме 1/L1, а белый провод к клемме 3/L2.
6. Ослабьте винт заземления и подсоедините провод заземления к существующему проводу заземления.
7. Затяните нижнюю гайку на кабельном вводе (35).

8. Установите крышку на место. См. рис. 4, стр. 5.
9. Ослабьте болты и снимите заднюю панель электрического блока Reactor.
10. С помощью отвертки подденьте и высвободите съемную стенку.
11. Утилизируйте шайбу с кабельного ввода (35). Установите кабельный ввод через заднюю панель.
12. Ослабьте гайку на кабельном вводе (35). Пропустите свободный конец кабеля питания (34) через кабельный ввод.
13. Подсоедините черный и белый провод к прерывателю CB04, см. рис. 4 на стр. 5. Подсоедините зеленый провод к планке шины заземления GB02 внутри электрического блока Reactor.
14. Затяните гайку на кабельном вводе (35).
15. Включите прерыватель CB04. См. рис. 4, стр. 5.
16. Включите прерыватель цепи генератора переменного тока 120/240 В (CB10).

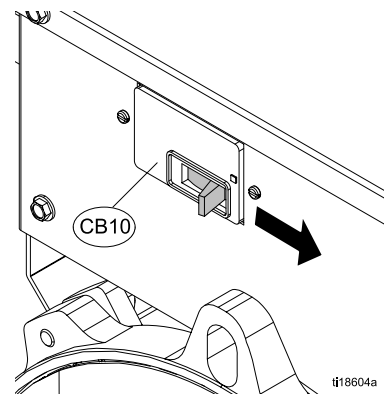


Figure 3

# Подключение кабеля питания

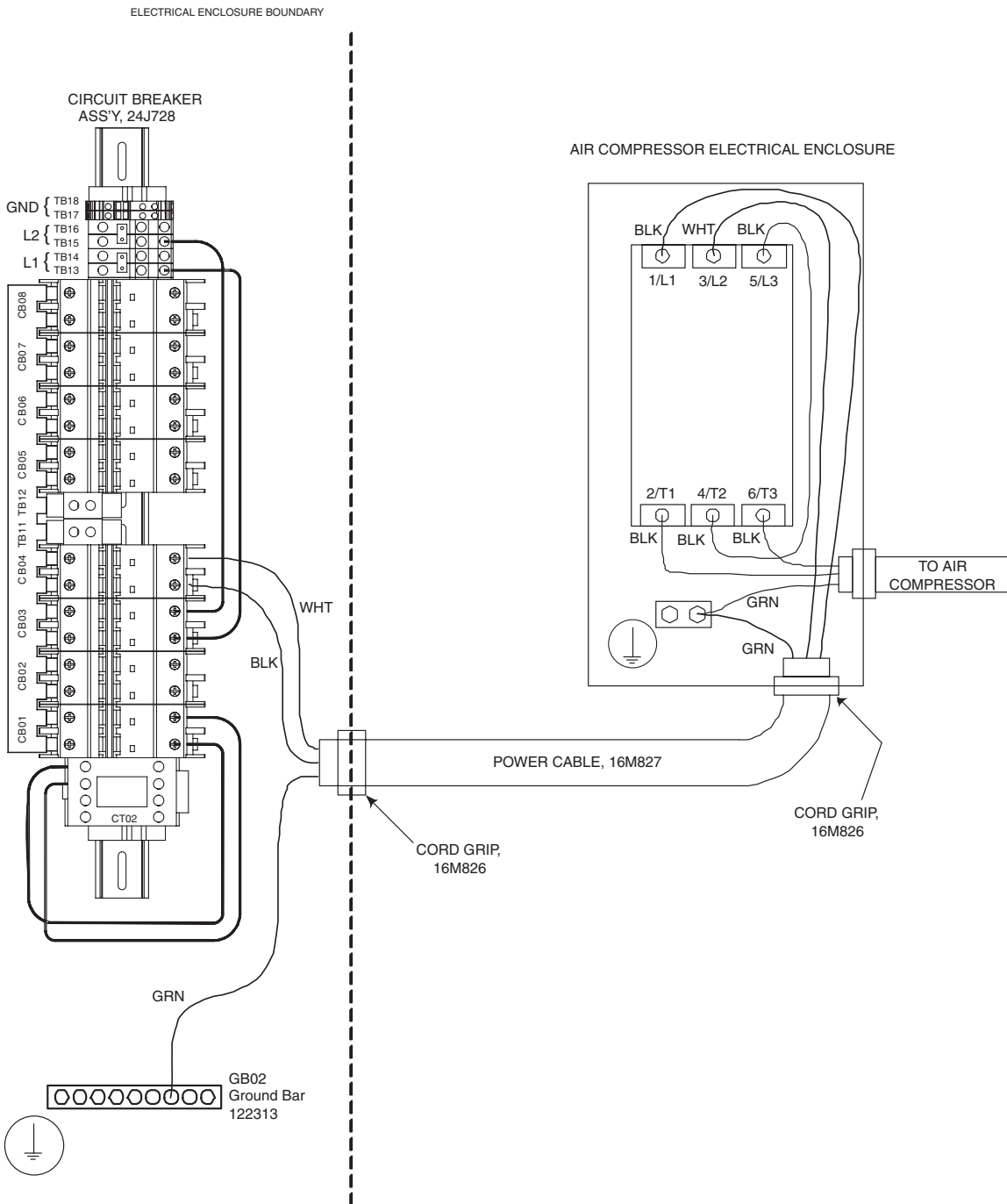
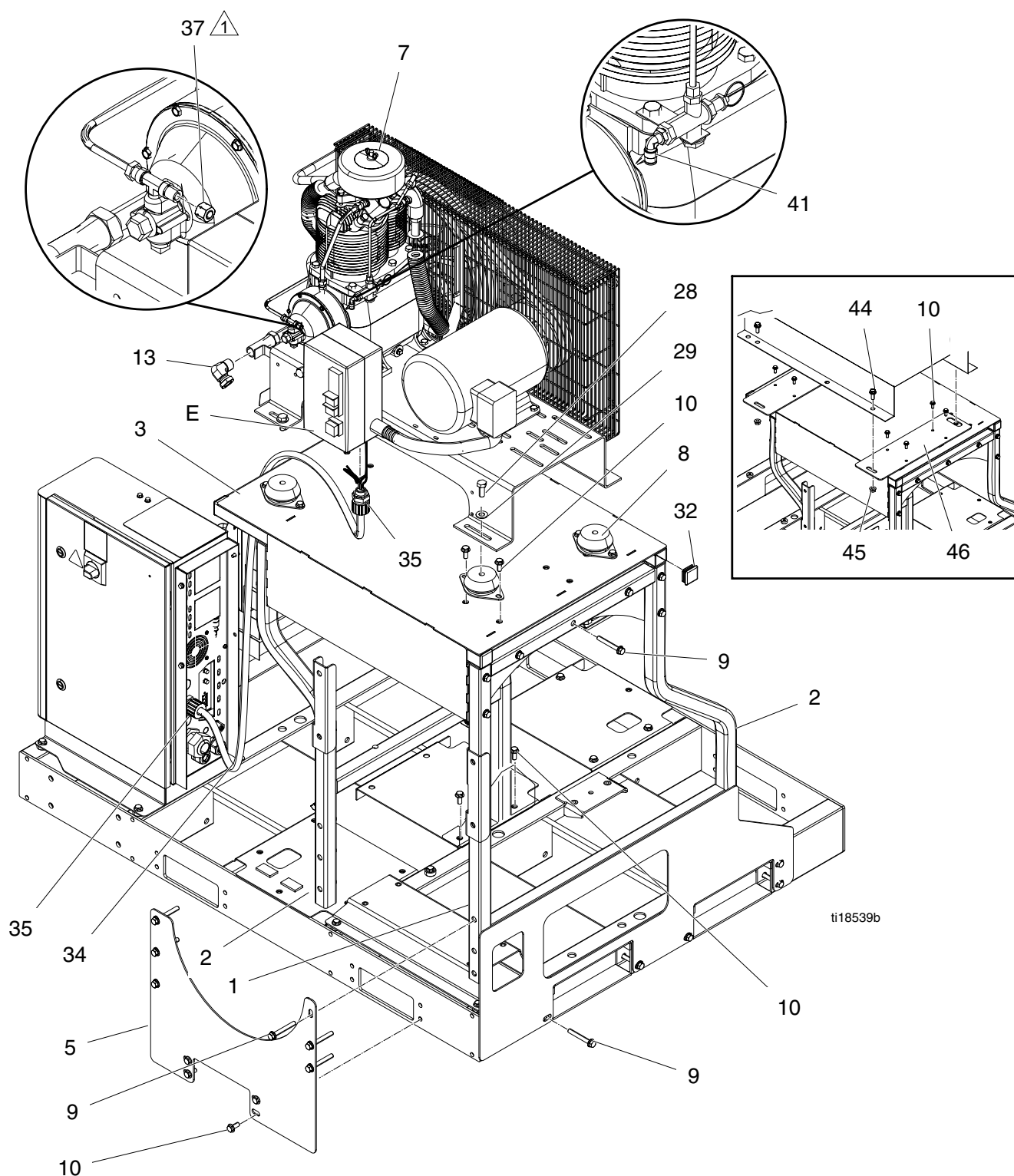


Схема электрических соединений воздушного компрессора  
Figure 4

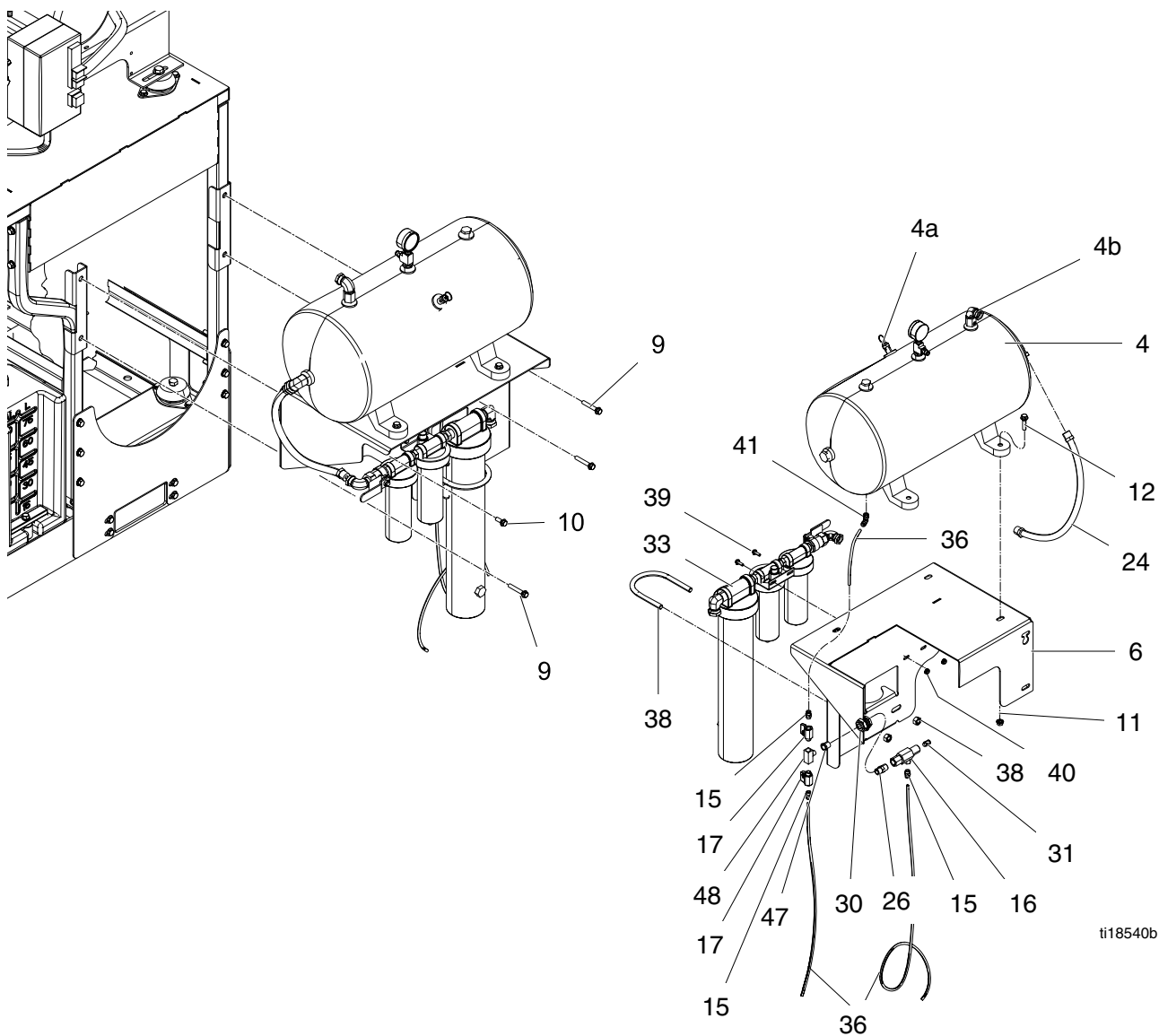
## Спецификация деталей

### 24K335, полный комплект воздушного компрессора



Нанесите анаэробный герметик на всю трубную резьбу на неповоротных соединениях.

Спецификация деталей



Нанесите анаэробный герметик на всю трубную резьбу на неповоротных соединениях.



Сп-р.	Деталь	Описание	Ко-л-во	Сп-р.	Деталь	Описание	Ко-л-во
1*	24M147	СТОЙКА, для компрессора, задняя	1	29	109570	ШАЙБА, плоская	4
2*	24M146	СТОЙКА, для компрессора, передняя	1	30	16N177	ПЕРЕГОРОДКА, латунная, 3/8	1
3*	24M145	СТОЙКА, для компрессора, верхняя	1	31	115671	СОЕДИНИТЕЛЬ, охватываемый, внешн. диам. 1/4 x 1/8 NPT (f)	1
4	24M125	БАК, БЛОК, 45,4 л, воздухоприемник (включает детали 4а и 4б)	1	32*	111218	КОЛПАЧОК, трубный, квадратный	4
4а	125967	КЛАПАН, защитное снятие давления, 1,4 МПа (14 бар, 200 фунтов на кв. дюйм)	1	33	24M636	СИСТЕМА, влагопоглощающий осушитель воздуха; см. руководство 309921	1
4б	16N185	КЛАПАН, запорный, 1/2 m x f	1	34	16M827	ЖГУТ, проводной, 3 полюса, 8/3	1
5*	16K133	АРМАТУРА, опорная, для компрессора, боковая	1	35	16M826	ШНУР, ввод, 3/4 дюйма	2
6*	24M150	КРОНШТЕЙН, бак/осушитель для воздуха	1	36	24M675	КОМПЛЕКТ, труба, полиамидная, негнущаяся; внешн. диам. 1/4 дюйма, 4,8 м (16 футов)	1
7	125970	КОМПРЕССОР, воздушный, 3677,5 Вт	1	37	16M960	ГАЙКА, стяжная, с креплением; внешн. диам 1/4	1
8	125165	КОМПЛЕКТ, изоляторный (упаковка из 4 шт.)	4	38	126017	БОЛТ-СКОБА, 1/2-13, труба со внешн. диам. 4	1
9*	121488	ВИНТ, с фланцевой шестигранной головкой; 70 мм (2,75 дюйма), 3/8-16	28	39	113796	ВИНТ, с фланцевой шестигранной головкой; 19 мм (0,75 дюйма), 1/4-20	2
10*	111192	ВИНТ, с фланцевой головкой под ключ; 22 мм (0,875 дюйма), 3/8-16	15	40	115942	ГАЙКА, шестигранная, с фланцевой головкой; 1/4-20	2
11*	112958	ГАЙКА, фланцевая, шестигранная; 3/8-16	4	41	114109	КОЛЕНЧАТЫЙ ПАТРУБОК, охватываемый, вертлюг; внешн. диам. 1/4 x 1/4 NPT (f)	2
12	112785	ВИНТ, с фланцевой шестигранной головкой; 38 мм (1,5 дюйма), 3/8-16	4	44*	111195	ВИНТ, с фланцевой головкой под ключ; 31,75 мм (1,25 дюйма), 1/2-13	4
13	120375	ПЕРЕХОДНИК, коленчатый, 3/4-14 NPT (f) X 1/2-14 NPS (m)	1	45*	112731	ГАЙКА, фланцевая, шестигранная; 1/2-13	2
15	125428	СОЕДИНИТЕЛЬ, охватываемый, 1/4 NPT (f)	3	46*	16N165	ПЛАСТИНА, компрессор, переходник	2
16	125991	КЛАПАН, дренажный, автоматический	1	47	126109	ФИТИНГ, переходник втулки, 3/8-18 NPT (m) x 1/4-18 NPT (f)	1
17	15B565	КЛАПАН, шаровой	2	48	126110	ФИТИНГ, тройник, охватываемое ответвление, 1/4-18 NPT	1
23	214656	ШЛАНГ, спаренный, 61209, 3 м (10 футов)	1				
24	218093	ШЛАНГ, спаренный; 1/2-14 NPT	2				
26	297436	НИППЕЛЬ, прямой, шестигранный 3/8	1				
28	105324	ВИНТ с шестигранной головкой под ключ; 30 мм (1,18 дюйма), M12 x 1,75	4				

\* *Входит в комплект рамы компрессора 24M258.*

★ *Детали для приспособления к монтажному основанию вспомогательного воздушного компрессора Quincy PTL5-5B.*

*Подключения шлангов подачи воздуха см. на рис. 1, стр. 3.*

# Стандартная гарантия компании Graco

Компания Graco гарантирует, что во всем оборудовании, упомянутом в настоящем документе, произведенном компанией Graco и маркированном ее наименованием, на момент его продажи уполномоченным дистрибьютором Graco первоначальному покупателю отсутствуют дефекты материала и изготовления. За исключением случаев предоставления каких-либо особых, расширенных или ограниченных гарантий, опубликованных Graco, компания обязуется в течение двенадцати месяцев со дня продажи отремонтировать или заменить любую часть оборудования, которая будет признана Graco дефектной. Эта гарантия действительна только в том случае, если оборудование устанавливается, эксплуатируется и обслуживается в соответствии с письменными рекомендациями компании Graco.

Ответственность компании Graco и настоящая гарантия не распространяются на случаи общего износа оборудования, а также на любые неисправности, повреждения или износ, вызванные неправильной установкой или эксплуатацией, абразивным истиранием или коррозией, недостаточным или неправильным обслуживанием, халатностью, авариями, внесением изменений в оборудование или применением деталей других производителей. Кроме того, компания Graco не несет ответственности за неисправности, повреждения или износ, вызванные несовместимостью оборудования Graco с устройствами, принадлежностями, оборудованием или материалами, которые не были поставлены компанией Graco, либо неправильным проектированием, изготовлением, установкой, эксплуатацией или обслуживанием устройств, принадлежностей, оборудования или материалов, которые не были поставлены компанией Graco.

Настоящая гарантия имеет силу при условии предварительно оплаченного возврата оборудования, в котором предполагается наличие дефектов, уполномоченному дистрибьютору компании Graco для проверки наличия дефектов. Если факт наличия предполагаемого дефекта подтвердится, компания Graco обязуется бесплатно отремонтировать или заменить любые дефектные детали. Оборудование будет возвращено первоначальному покупателю с предварительной оплатой транспортировки. Если проверка не выявит каких-либо дефектов изготовления или материалов, ремонт будет осуществлен по разумной цене, которая будет в себя включать стоимость работ, деталей и доставки.

**НАСТОЯЩАЯ ГАРАНТИЯ ЯВЛЯЕТСЯ ИСКЛЮЧИТЕЛЬНОЙ И ЗАМЕНЯЕТ ВСЕ ПРОЧИЕ ГАРАНТИИ, ЯВНО ВЫРАЖЕННЫЕ ИЛИ ПОДРАЗУМЕВАЕМЫЕ, ВКЛЮЧАЯ, В ТОМ ЧИСЛЕ, ГАРАНТИЮ ТОВАРНОГО СОСТОЯНИЯ ИЛИ ГАРАНТИЮ ПРИГОДНОСТИ К ОПРЕДЕЛЕННОЙ ЦЕЛИ.**

Указанные выше условия определяют рамки обязательств компании Graco и меры судебной защиты покупателя в случае какого-либо нарушения условий гарантии. Покупатель согласен с тем, что применение других средств судебной защиты (в том числе при возникновении случайных, косвенных убытков, потери прибыли, продаж, ущерба людям или собственности либо случайного или косвенного урона) невозможно. Все претензии в случае нарушения гарантии должны быть предоставлены в течение 2 (двух) лет от даты продажи.

**КОМПАНИЯ GRACO НЕ ПРЕДОСТАВЛЯЕТ КАКИХ-ЛИБО ЯВНЫХ ИЛИ ПОДРАЗУМЕВАЕМЫХ ГАРАНТИЙ ТОВАРНОЙ ПРИГОДНОСТИ ИЛИ СООТВЕТСТВИЯ КАКОЙ-ЛИБО ОПРЕДЕЛЕННОЙ ЦЕЛИ В ОТНОШЕНИИ ПРИНАДЛЕЖНОСТЕЙ, ОБОРУДОВАНИЯ, МАТЕРИАЛОВ ИЛИ КОМПОНЕНТОВ, ПРОДАВАЕМЫХ, НО НЕ ПРОИЗВОДИМЫХ КОМПАНИЕЙ GRACO.** На указанные изделия, проданные, но не изготовленные компанией (например, электродвигатели, выключатели, шланги и т. д.), распространяются гарантии их изготовителя, если таковые имеются. Компания Graco будет в разумных пределах оказывать покупателю помощь в предъявлении любых претензий в связи с нарушением таких гарантий.

Ни при каких обстоятельствах компания Graco не несет ответственности за косвенные, побочные, специальные или случайные убытки, связанные с поставкой компанией Graco оборудования или комплектующих в соответствии с данным документом, или с использованием каких-либо продуктов или других товаров, проданных по условиям настоящего документа, будь то в связи с нарушением договора, нарушением гарантии, небрежностью со стороны компании Graco или в каком-либо ином случае.

## Сведения о компании Graco

Для того чтобы ознакомиться с последними сведениями о продукции Graco, посетите сайт [www.graco.com](http://www.graco.com).

**Для того чтобы разместить заказ,** обратитесь к своему дистрибьютору компании Graco или позвоните по указанному ниже телефону, чтобы узнать координаты ближайшего дистрибьютора.

**Тел.:** 612-623-6921 **или бесплатный телефон:** 1-800-328-0211 **Факс:** 612-378-3505

Все письменные и визуальные данные, содержащиеся в настоящем документе, отражают самую свежую информацию об изделии, имеющуюся на момент публикации.

Компания Graco оставляет за собой право в любой момент вносить изменения без предварительного уведомления.

Информация о патентах представлена на сайте [www.graco.com/patents](http://www.graco.com/patents).

Перевод оригинальных инструкций. This manual contains Russian. MM 3A1902

**Главный офис компании Graco:** Миннеаполис

**Международные представительства:** Бельгия, Китай, Япония, Корея

**GRACO INC. И ДОЧЕРНИЕ ПРЕДПРИЯТИЯ • P.O. BOX 1441 • MINNEAPOLIS MN 55440-1441 • USA**

© Graco Inc., 2012. Все производственные объекты компании Graco зарегистрированы согласно стандарту ISO 9001.

[www.graco.com](http://www.graco.com)

Пересмотрено 28 июня 2012 г.